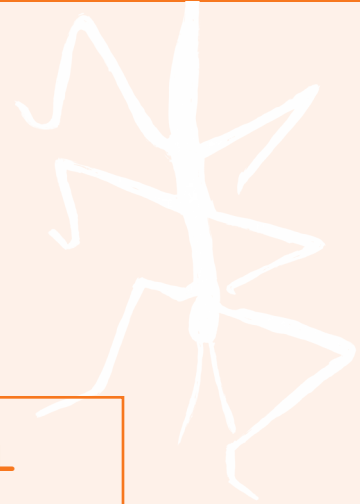




# LES INSECTES ONT LE CAFARD



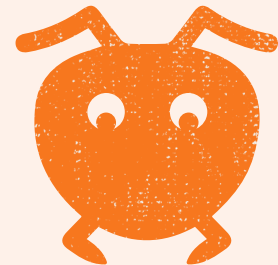
## INSECTARIUM DE MONTRÉAL

Ce n'est pas parce qu'on est petit qu'on n'a pas de gros soucis! Faites la rencontre d'insectes qui doivent affronter de gros obstacles, comme l'angoisse face au changement, l'anxiété de performance ou l'aversion envers certains aliments. Vous ferez entre autres la connaissance d'une chenille qui a peur de changer, d'une abeille qui a le sentiment de ne jamais être à la hauteur ou encore d'une fourmi Atta qui n'aime pas les champignons!

Découvrez comment de si petits êtres vivants jouent un si grand rôle dans l'équilibre de la biodiversité!



**La puce  
à l'oreille**



# Introduction et objectifs pédagogiques

## 1- Sujet :

En consultation avec M. Le Trône, Mouche Bleue partage sa passion pour les excréments et son découragement face aux regards des autres. Durant la séance, elle apprend à se concentrer sur tous les aspects positifs qui caractérisent son espèce. Toute une révélation!

## 2- Objectifs d'ensemble :

Améliorer/développer l'écoute: la compréhension et la réflexion à partir d'un support audio, puis acquérir/affiner les stratégies d'écoute.

## 3- Séquence variée :

La première grille d'écoute (Lafontaine et Dumais, 2012) propose une démarche de préécoute, d'écoute et d'après-écoute à suivre avec les élèves durant la séquence d'enseignement-apprentissage. La deuxième grille de lecture et d'interprétation (Arke et Primack, 2009) propose d'aller plus loin dans la compréhension et la réflexion **du balado** en évaluant plusieurs niveaux d'acquisition des connaissances selon la Taxonomie de Bloom. Finalement, des questions sur le son proposent de travailler des compétences en littératie médiatique multimodale.

### 3.1- Grille d'écoute :

La première grille d'écoute devrait être réalisée en groupe avec l'aide de l'enseignant.e pour aider les élèves à comprendre le processus d'écoute. Remplir la grille d'écoute demande aux auditeurs de multiples écoutes où l'intention diffère d'une écoute à l'autre. Nous conseillons une première écoute du balado où l'attention est focalisée sur la compréhension du message oral. Les élèves doivent donc relever/visualiser les personnages et leurs actions. Lors de la deuxième écoute, les élèves doivent se concentrer sur les éléments sonores en distinguant les différents types de sons entendus. Finalement, lors de la dernière écoute, les élèves relèvent le vocabulaire nouveau pour eux.

### 3.2- Grille de compréhension et d'interprétation :

Après avoir écouté et rempli la grille d'écoute pour le balado de la thématique *insectes*, les élèves doivent répondre à des questions de compréhension et d'interprétation. Les élèves répondent à ces questions de manière individuelle en ayant accès au balado. Ils doivent être capables de repérer dans le balado les éléments qui leur permettront de répondre aux questions; pour cela, ils doivent être en mesure de situer les passages pertinents dans le déroulement du balado.

### 3.3- Questions sur le son :

Pour aller plus loin dans la compréhension d'un balado, des questions sont proposées pour travailler les éléments sonores de celui-ci. Ces questions permettent de développer des compétences en littératie médiatique multimodale.

## Grille d'écoute (adaptée et modifiée de Lafontaine et Dumais, 2012)

### ÉCOUTE DE : L'ENVOL DE MOUCHE BLEUE

#### Intention d'écoute :

1. Je relève/visualise les personnages et leurs actions.
2. Je distingue les différents éléments sonores.
3. J'identifie les nouveaux mots de vocabulaire.

#### Préécoute (avant l'écoute du balado) :

Ce que je connais du sujet

#### Préécoute (avant l'écoute du balado) :

Mes hypothèses par rapport à ce qui sera dit

### PREMIÈRE ÉCOUTE

#### Personnages :

1. Monsieur Le Trône (MLT)
2. Mouche bleue (MB)

#### Actions des personnages :

1. MLT accueille MB.
2. MB parle de sa récente transformation.
3. MB ne sent pas acceptée du fait de son alimentation.
4. MB a honte et décide de s'en aller, mais MLT la retient.
5. MB parle de son alimentation.
6. MLT la rassure et lui parle de ses facultés.
7. MB lui montre une vidéo faite avec une amie.
8. Dans la vidéo, la narratrice explique les atouts des mouches bleues.
9. MLT recommande à MB de mettre la vidéo en ligne.
10. MB parle de sa manie de se nettoyer constamment.
11. MLT lui rappelle ses qualités.
12. MB part heureuse.

## DEUXIÈME ÉCOUTE

### Éléments sonores :

- Musique douce
- Musique sombre
- Bruit de vol de mouche
- Ressort
- Musique effrayante
- Bruit de pattes qui frottent
- Musique épique

## TROISIÈME ÉCOUTE

### Vocabulaire nouveau :

- |                |                 |
|----------------|-----------------|
| - Consultation | - Gigantesque   |
| - Toute ouïe   | - Excrément     |
| - Asticot      | - Carcasses     |
| - Pupe         | - Constamment   |
| - Biodiversité | - Pollinisation |

## APRÈS L'ÉCOUTE

Je dessine ce que je retiens en lien avec l'intention d'écoute :

# Grille de lecture et d'interprétation du balado

(adaptée et modifiée de Arke et Primack, 2009)

Catégorie	Code de l'item	Item(s)	Bloom
A	Rappel	Se rappeler d'éléments factuels	Connaissance
B	Objectif	Expliquer l'objectif du message	Compréhension
C	Émetteur	Identifier l'émetteur du message	Analyse
	Absent	Quels points de vue semblent absents?	Analyse
D	Technique	Comment l'émetteur attire et garde ton attention?	Analyse
E	Évaluation	Quelles attitudes ou sentiments ressens-tu après l'écoute?	Évaluation
	Inférence	Qu'est-ce que l'information suggère?	Synthèse

## Questions de compréhension et d'interprétation :

### 1. (A) Quel est l'objectif principal de l'épisode ?

Réponse : Te permettre d'en apprendre plus sur les mouches bleues.

### 2. (C) Quel est le type de narrateur que l'on entend dans le balado ?

Réponse : Des narrateurs participants.

### 3. (D) Quel(s) dispositif(s) utilisé(s) dans le balado a (ont) attiré et aidé à garder ton attention durant l'écoute ?

Réponse : Éléments de réponses possibles : la musique, le rythme du discours, les éléments du discours, les sons isolés représentant des éléments du discours de la narratrice, etc.

### 4. (E) Comment décrirais-tu le personnage de Monsieur Le Trône ?

Réponse : Réponse personnelle avec explication liée aux sentiments ressentis durant l'écoute.

### 5. (E) Quel passage du balado as-tu préféré et pourquoi ?

Réponse : Réponse personnelle.

## Questions sur le son

1. Dans ce balado, certains bruits sont ajoutés aux informations mentionnées par les personnages. Complète le tableau qui suit en inscrivant les bruits entendus. Inscris ensuite les informations mentionnées par la narratrice qui sont associées à ces bruits.

Bruits entendus	Informations mentionnées par les personnages qui sont associées aux bruits entendus

Exemples de réponses possibles:

Bruits entendus	Informations mentionnées par les personnages qui sont associées aux bruits entendus
Bruits d'ailes de mouche	Quand MB souhaite partir.
Bruits de pattes qui se frottent	Quand MB se lave.

**2. a) Quel rôle joue la musique qui a été ajoutée à ce balado ?**

Réponse possible: Il s'agit de la trame sonore. On remarque parfois un changement de musique lorsque les personnages changent de sujet. Il est donc possible de croire que la musique sert à effectuer des coupures entre les différentes parties du message oral. La musique sert aussi à illustrer l'ambiance de certaines sections du balado.

**b) Identifie un moment dans le balado où il est possible d'entendre de la musique et justifie pourquoi l'auteur.e a fait le choix d'inclure ce type de musique à cet endroit ?**

<b>Musique entendue</b> (décris ce que tu entends)	<b>Moment où il est possible d'entendre de la musique dans le balado</b> (décris brièvement ce moment)	<b>Raison pour laquelle l'auteur.e a fait le choix d'inclure ce type de musique à cet endroit</b>
Musique épique	Quand MLT fait répéter des phrases réconfortantes à MB.	La musique permet de souligner le côté inspirant des phrases répétées par MB.

**3. Identifie un indice sonore qui sert à mettre en évidence le début et la fin du balado.**

Réponse: La signature sonore indiquant le nom du balado au début et le générique final.

## Ces questions permettent entre autres de développer les compétences en littératie médiatique multimodales suivantes :

### Compétences cognitives et affectives générales :

Décoder, comprendre et intégrer un message multimodal.

### Compétences modales spécifiques :

(re)Connaître/analyser/utiliser les ressources sémiotiques propres au mode sonore.

### Compétences multimodales :

(re)Connaître/analyser/appliquer la simultanéité d'utilisation des codes, des modes, des langages et leurs modalités.

### Interdisciplinarité :

- Sciences et technologies
- Univers social
- Français
- Musique

### Références :

Arke, E., & Primack, B. (2009). Quantifying media literacy: development, reliability, and validity of a new measure. *Educational Media International*, 46(1), 53-65. <https://doi.org/10.1080/09523980902780958>

Lacelle, N., Boutin, J.-F. et Lebrun, M. (2017). *La littératie médiatique multimodale appliquée en contexte numérique - LMM@: outils conceptuels et didactiques*. Québec: Presses de l'Université du Québec.

Lafontaine, L., & Dumais, C. (2012). Pistes d'enseignement de la compréhension orale. *Québec français*, (164), 54-56.



**La puce  
à l'oreille**

Ces fiches ont été conçues en partenariat avec la Chaire en littératie médiatique multimodale (Chaire LMM), qui rassemble plus d'une dizaine de chercheurs et chercheuses en didactique des arts, de la littérature, du son et des langues, et est impliquée sur de nombreux projets de recherche au Québec et en francophonie. Le canevas de ces outils a été pensé par Martine Bordeleau, B. Ed, sous la direction de Nathalie Lacelle, PhD.